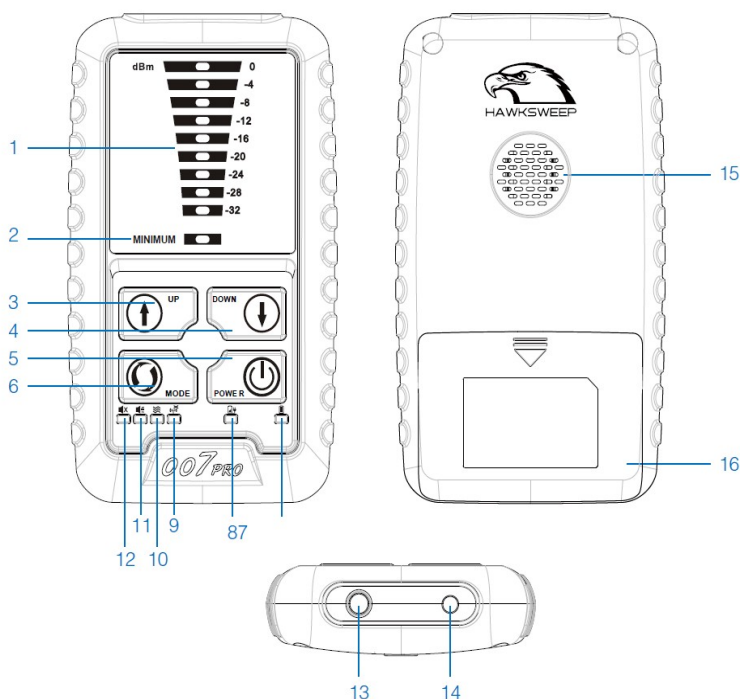








## Uputstvo za korišćenje Detektor špijunske opreme - model 1



1. Indikator jačine signala	9. Cellphone Locking indikator
2. Svetlo indikatora minimuma	10. Indikator akustičnog moda
3. Povećanje osetljivosti	11. Indikator zvučnog moda
4. Smanjenje osetljivosti	12. Indikator moda tišine
5. Dugme za paljenje i gašenje (on/off)	13. Konektor za slušalice
6. Dugme za odabir moda rada	14. Konektor za punjenje
7. Svetlo za indikaciju uključenosti uređaja	15. Zvučnik
8. Svetlo indikacije punjenja uređaja	16. Poklopac baterije

### Korišćenje kontrola na uređaju:

Uraditi	Kako uraditi	Idikaciona svetla
ON/OFF	Nastavite da pritiskate dugme 2 sekunde	
Povećanje osetljivosti	Pritisnite UP	
Smanjenje osetljivosti	Pristisnite DOWN	
Nečujni mod rada	Pritisnite taster MODE, odgovarajuća svetlost ce biti upaljena	
Zvučni mod rada	Pritisnite taster MODE, odgovarajuća svetlost ce biti upaljena	
Akustični mod rada	Pritisnite taster MODE, odgovarajuća svetlost ce biti upaljena	
CellPhone locked mode	Pritisnite i držite 2 sekunde taster MODE, i tako se uključuje CellPhone locked mode	
Guard Mode rada	Pritiskajte taster MODE dok se svetla ne prikažu kao na slici	
Vibracioni mod rada	Pritiskajte taster MODE dok se svetla ne prikazu kao na slici	

## **Funkcija:**

Detektuje WiFi signal koji je poslat sa bilo kog WiFi odašiljača ili objekta u posmatranom prostoru. Takođe, uređaj detektuje sve vrste prisluškivača/odašiljača signala koji rade na određenim frekvencijama o kojima će biti reči u tehničkoj specifikaciji uređaja.

## **PUNJENJE BATERIJE:**

Detektor dolazi sa punjivom baterijom. Za duži životni vek baterije, molimo vas za punu dopunu baterije za prvi put. Vremenski period punjenja oko 2 sata. U slučaju da uređaj dugo ne koristite, napunite ga pre upotrebe.

Način punjenja:

1. Stavite USB konektor u AC adapter
2. Uključite AC adapter u uticnicu
3. Uključite DC konektor u detektor

Usb konektor na računaru možete koristiti da dopunite detektor

Prilikom punjenja uključena je crvena lampica, kada je baterija napunjena svetli plava lampica.

## **Uputstvo za upotrebu:**

Detektovanje bežičnih komunikacija.

Zvučni / akustični / tihi mod

Pre detekcije isključite svu bežičnu opremu ( bežične rutere, mobilne telefone, kompjutere, svu opremu koja može da emituje bilo kakav signal) budite sigurni da svi signali u prostoriji budu na najmanjem nivou da bi ste dobili najprecizniji efekat detekcije, izbegli lažnu detekciju ili lažne lokacije.

Izaberite jedan od režima (tiho / zvučno / akustično)

Pre detekcije potrebno je da podesite osetljivost detektora tako što ćete pojačati ili smanjiti osetljivost da ne bude veća od minimuma na dugme gore ili dole.

Pokušajte da prinesete detektor mestima gde je najlakše sakriti uređaje za prisluškivanje ili skrivene kamere, kao što su ventilacioni otvori, dekorativne ukrase, radijatore, kutije, električnu opremu, satovi, vaze za cveće itd...

Kada detektuje zračenje, jačina signala svetla će se povećavati u zavisnosti od blizine zračenja. Kada jačina signala bude maksimalna, pritisnite taster DOWN da smanjite jačinu signala. Tako će se preciznije detektovati (pronaći) izvor zračenja. Dva puta ponovite operaciju kako biste utvrditi da je na istom mestu ista jačina signala i tako ćete otkriti prislusni uređaj, itd.

Akustični režim, možete pretraživati po zvuku.

Detektor razlikuje poziciju izvora signala promenom zvuka, tako da može detektovati odašiljanje signala u vašoj blizini. Detektor će Vas zvukom obavestiti gde je izvor signala. Ovaj mod takodje može ispuštati akustični zvuk. Možete identifikovati ozračenu opremu pomoću zvuka. Takođe može otkriti još ozračenih uređaja.

Za glasovni mod i akustični mod možete koristiti slušalice. Samo uključite slušalice u uređaj i zvučnik će automatski biti zatvoren. kada god ste u bučnom okruženju možete pretraživati izvor zračenja kroz slušalice.

Molimo Vas da obratite pažnju na konektore slušalica i konektora za punjenje kako bi izbegli oštećenje uređaja.

## **CellPhone locked mode**

Ovaj mod se široko primenjuje za izobličavanje standardnih signala mobilnih mreža, uključujući GSM 900 MHz, GSM 1800 MHz, 3G 2100 MHz, CDMA 850 MHz, i LTE 4G. Takođe se može koristiti za interferenciju drugih radio uređaja.

Zaključavanje CellPhone locked mode.

Kada je ovaj režim aktivan, detektor može ometati GSM 900/1800 MHz/ 3G 2100MHz/ CMDA 850MHz/LTE4G signal unutar 10 metara. To će pomoći da se zaustavi prisluškivanje.

## **Gard mod (zvučni/vibracioni mod)**

Ovaj mod se generalno koristi da bi se osigurala bezbednost na sastanku, kako poverljive informacije ne bi procurele ka trećem licu.

Da izaberete Gard mod (zvučni/vibracioni mod)

Kada zračenje predje siguran nivo detektor će zvukom ili vibracijom alarmirati.

## **Bezbednost i rukovanje**

Ovo poglavlje obuhvata neka važna pitanja bezbednosti i operativnih informacija. Da izbegnete oštećenja, molimo pročitajte pažljivo.

Molimo Vas ne savijati, ne bacati, ne stiskati, ne udarati i ne paliti ili otvarati uređaj dok se koristi.

Izbegavajte kontakt sa vodom ili mokrim rukama. Ne koristiti po kiši, u blizini umivaonika ili drugih vlažnih mesta. Molimo Vas da ne prosipate hranu ili tečnost na uređaj, a ako uradite, otvorite poklopac baterije i odmah je izvadite. Restartujte uređaj nakon što se osuši.

Ne pokušavajte sami da izvršite popravku. Ovaj uređaj ne sadrži komponente da bi ste ga sami popravljali. Za svaku informaciju oko popravke slobodno nas kontaktirajte

Da napunite uređaj potrebno je proveriti da li ste dobro povezali punjač u uređaj i zatim ga priključiti u utičnicu. Molimo Vas da ne dodirujete strujni adapter mokrim rukama.

Ne koristite drugi punjac za punjenje, osim priloženog.

Normalno je da će se adapter zagrejati prilikom punjenja.

U slučaju da se bilo šta dogodi izvucite punjač.

- Kabl za napajanje ili utičnica istrošeni ili oštećeni.
- Izložen kiši ili vlazi.
- Oštećen.
- Mukoliko je potrebno adapter popraviti, popravite ga na vreme.
- Želite da očistite adapter.

## **Prevenција oštećenja sluha**

Može dovesti do trajnog oštećenja sluha ako pojačate zvuk na najjače dok koristite slušalice

Poslušajte savet i sledite metode kako bi ste zaštitili sluh:

- Ograničite vreme nošenja slušalica i jačinu zvuka u njima.
- Izbegavajte pojačavanje zvuka da bi ste izolovali buku okruženja.
- Smanjite jačinu zvuka ako ne čujete ostale.

### Korisni saveti:

- Bubice prisluškivači koji rade preko radio talasa ne mogu daljinski da se isključuju i uključuju, što znači da emituju zračenje stalno tako da će te njih lako otkriti.
- GSM prisluškivači koji rade preko SIM kartice i a aktivacijom na glas, za njih je najbolje proizvesti jaku buku (TV, Muzički stub, ...) da bi se aktivirale i počele da emituju zračenje. Ogromna većina takvih bubica ne može da menja mod rada daljnskim putem, tako da ćete i njih lako pronaći.
- GSM prisluškivači koji rade na poziv, emituju zračenje tek kada ih neko pozove da bi Vas prisluškivao. Da bi ste njih otkrili morate biti uporni nekoliko dana i vršiti pretragu, po mogućstvu ako znate momenat kada neko ima mogućnost i da Vas prisluškuje. I sa njima će te se veoma lako izboriti.
- Sve bubice su limitirane sa trajanjem baterije, tako da ako je neko postavio bubice a nema stalan pristup prostoriji, onda je najbolje da tražite bubice na mestima gde one mogu imati stalan izvor napajanja (utičnice, produžni kablovi, stone lampe, osveživači vazduha na struju, ...)
- Detektor reaguje i na prisluškivanje mobilnih telefona, tako da ako je u telefonu postavljen prisluškivač hardverski ili softverski ovaj uređaj će prepoznati zračenje i reagovaće. (telefon mora biti u standbay modu).
- Detektor otkriva i uređaje za satelitsko praćenje vozila GPS trackere. Ti uređaji mogu da šalju poziciju stalno u određenim vremenskim intervalima (15s, 30s, 1 min, ...) i tada se vrlo lako otkrivaju. Međutim ako se ti uređaji samo povremeno (daljinski) aktiviraju, onda je potrebno par dana u kontinuitetu vršiti pretragu vozila.

Kontakt podrška:

email: [office@spytech-equipment.com](mailto:office@spytech-equipment.com)

telefon: 0640501007

0640504007